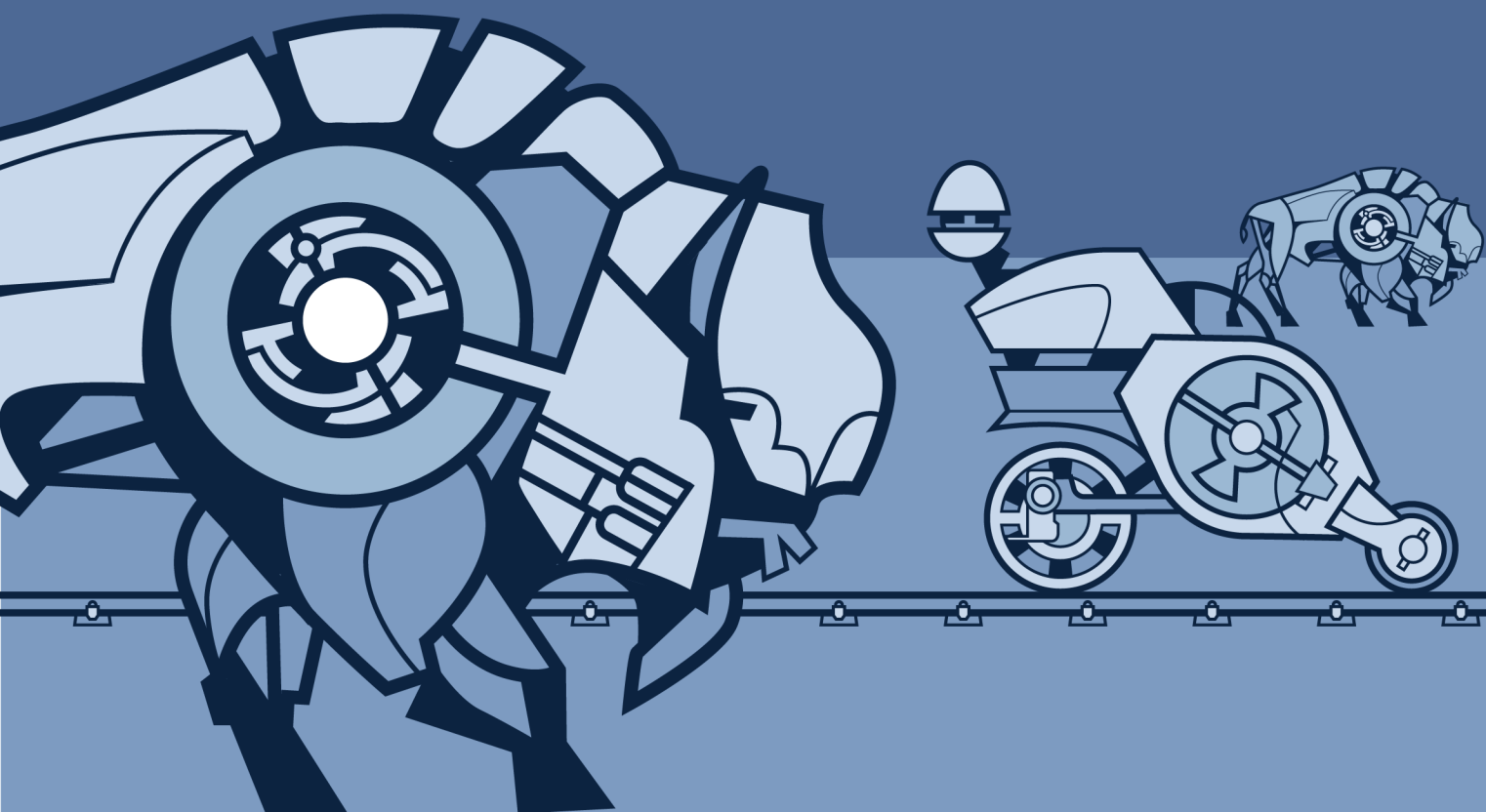




2022. aasta 1. kvartali auditeerimata  
konsolideeritud

# VAHEARUANNE



**Kontaktandmed:**

Juriidiline aadress: Metall 3, 10615 Tallinn, Eesti Vabariik  
Äriregistri kood: 11575850  
Vahearuanne algus: 01.01.2022  
Vahearuanne lõpp: 31.03.2022

Telefon: +372 615 7600  
E-post: info@operail.com  
Kodulehekülg: www.operail.com  
Tegevusala: raudteetranspordi korraldamine

**Sisukord**

<b>Tegevusaruanne .....</b>	<b>4</b>
Kontserni tutvustus .....	4
Olulisemad finantsnäitajad .....	5
Ülevaade aruandeperioodil toimunud .....	6
<b>Auditeerimata konsolideeritud raamatupidamise vahearuanne.....</b>	<b>9</b>
Auditeerimata konsolideeritud finantsseisundi aruanne .....	9
Auditeerimata konsolideeritud koondkasumiaruanne.....	10
Auditeerimata konsolideeritud rahavoogude aruanne .....	11
<b>Juhatuse kinnitus konsolideeritud raamatupidamise vahearuandele .....</b>	<b>12</b>

## Tegevusaruanne

Kontserni tutvustus

AS Operail koos tütarettevõtetega (edaspidi Kontsern) on Eesti vanim ja suurim raudtee-ettevõtte, mille kogemus ulatub 150 aasta taha. Kontserni ettevõtted tegutsevad kolmel ärisuunal:

- Kaubavedu Eestis ja Soomes
- Vagunite ja vedurite rent 1520mm raudteel
- Veeremi hooldus, remont ja moderniseerimine

AS Operail ainuaktsionäriks on Eesti Vabariik. Ettevõtte kuulub Majandus- ja Kommunikatsiooniministeeriumi haldusalasse.

Kontsern juhindub oma tegevuses jätkusuutliku ja vastutustundliku tegevuse põhimõtetest. Me usume puhtamasse ja ohutumasse tulevikku ja teame, et saame seda ise oma tegevusega mõjutada. Soovime olla vastutustundlik ja eelistatav partner raudteel, pakkuda keskkonnasõbralikke, kuluefektiivseid ja ohutuid logistika ning veeremiga seotud teenuseid. Mahu- ja ohtlike kaupade raudteevedajana saab kontserni käsitleda kõrgendatud ohuallikana keskkonnale. Kontsern jälgib kõiki seatud eeskirju ja reegleid ning teeb ennetavaid tegevusi, et minimaliseerida sotsiaal-, majandus- ja looduskeskkonnale kaasnevaid riske.

AS Operail omab läbi Operail Holding OÜ 100% kõikidest tütarettevõtetest. Allpool joonisel on esitletud kontserni struktuur 31.03.2022 seisuga.



## Olulisemad finantsnäitajad

Aasta	2021	2022
Äritulud (tuh €)	18 329	16 369
EBITDA (tuh €)	4 292	2 863
Puhaskasum (tuh €)	1 387	-92
EBITDA marginaal	23%	17%
Puhaskasumi marginaal	8%	-1%
Omakapitali määr*	39%	39%
Netovõlg (tuh €)*	77 138	76 454

\*Võrdlusperioodi näitajad aasta lõpu seisuga

Valemid:

$EBITDA = \text{Ärikasum} + \text{Põhivara kulum ja väärtuse langus}$

$EBITDA \text{ marginaal} = EBITDA / \text{Äritulud}$

$Puhaskasumi \text{ marginaal} = \text{Puhaskasum} / \text{Äritulud}$

$Omakapitali \text{ määr} = \text{Omakapital aruandeperioodi lõpus} / \text{Varad aruandeperioodi lõpus}$

$Netovõlg = \text{kontsernivälised rendi- ja võlakohustised kokku aruandeperioodi lõpus} - \text{raha aruandeperioodi lõpus}$

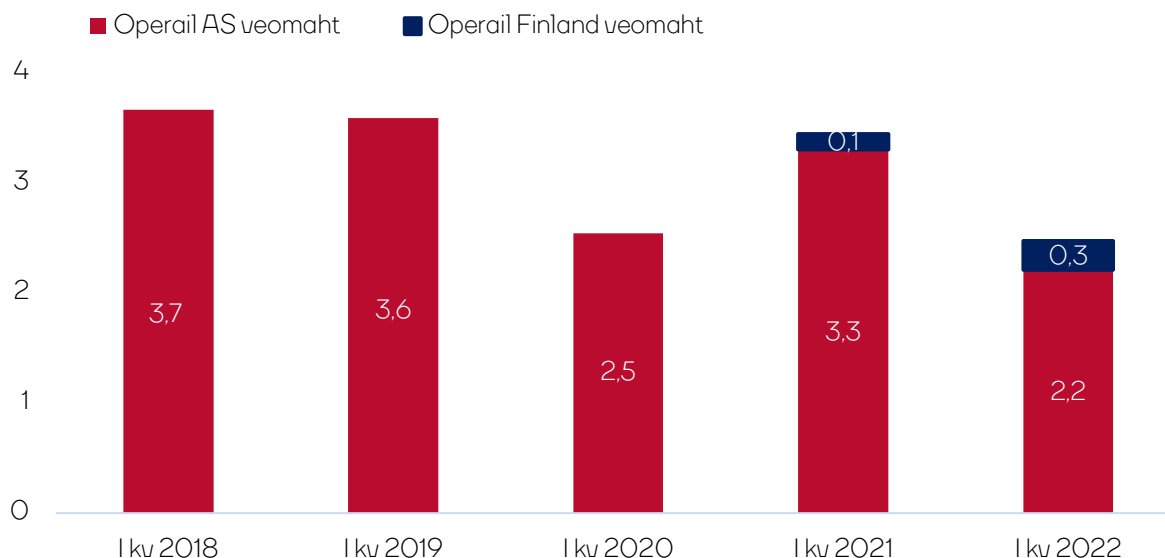
## Ülevaade aruandeperioodil toimunud

24. veebruaril 2022. aastal alanud sõjategevus Ukrainas ja kehtestatud sanktsioonid avaldavad negatiivset mõju ettevõtte tuleviku väljavaadetele. Turuolukorra muutus avaldab negatiivset mõju veomahtudele (suurem osa Operail kontserni veomahtudest on transiitveod Venemaalt) kui ka vagunite rendihindadele ja nõudlusele. Juhatus monitoorib olukorda hoolega. Sanktsioneeritud veomahtudele otsitakse asendust. Võimalusel suunatakse vaguneid Kesk-Aiasiasse või juhitakse vagunid kõrge riskiga piirkondadest eemale.

## Kaubavedu

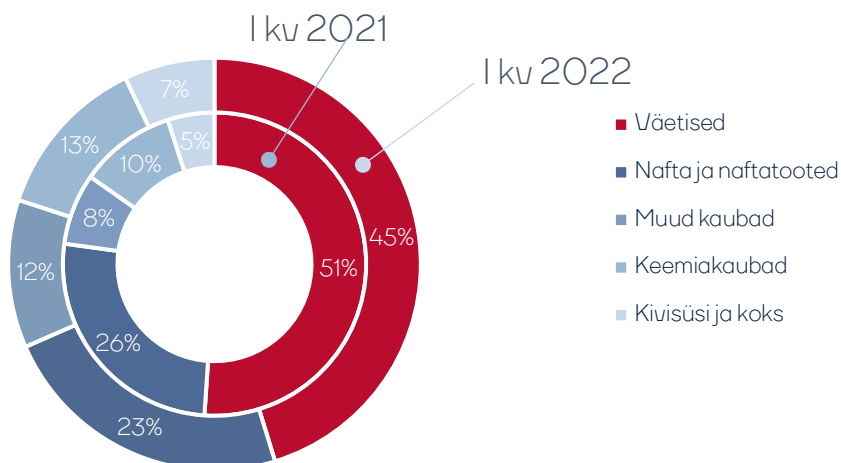
Operail kontserni kaubaveo maht Eestis ja Soomes kokku 2022. aasta 1. kvartalis oli 2,5 miljonit tonni (võrreldes 2021.a. sama perioodiga -28%). Operail kontserni töötajate arv oli 31.03.2022 seisuga 552 (31.12.2021: 588).

Operail kontserni veomaht (mln t)



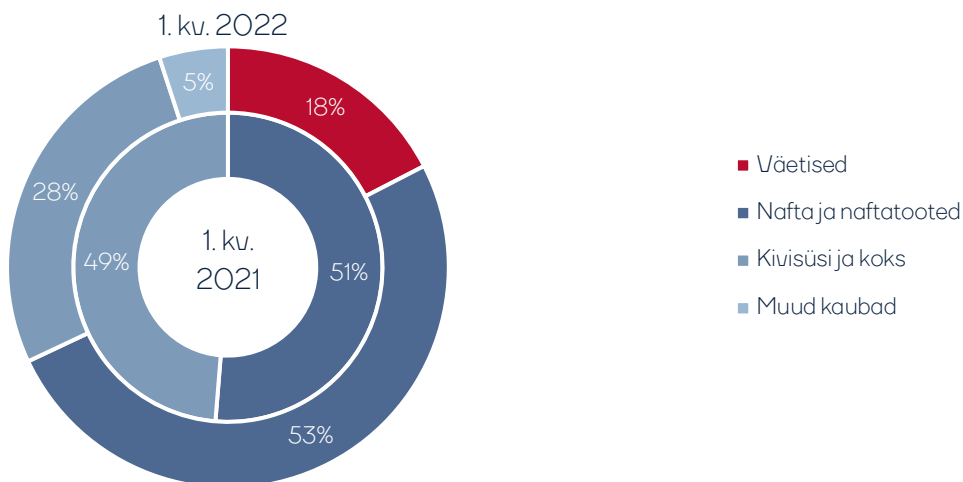
Operaili veomahu langus Eestis oli põhiliselt seotud Venemaa väetiste ja Valgevene naftatoodete transiidi vähenemisega seoses Ukraina sõjaga kehtestatud sanktsioonidega. Suurima veomahuga kaubagrupiks oli sarnaselt eelmise aastaga väetised 1,0 miljoni tonniga (võrreldes 2021. aasta sama perioodiga -41%). Väetiste puhul on tegemist Venemaa ekspordiga, mida käideldakse nii vedel- kui puistekaubana Sillamäe ja Muuga sadamate kaudu. Aruande esitamise kuupäeva seisuga on seoses uute sanktsioonidega väetiste transiit lõppenud. Veomahult teiseks kaubagrupiks oli nafta ja naftatooted veomahuga 0,5 miljonit tonni (võrreldes 2021. aasta sama perioodiga -41%). Kaubamahult kolmandal positsioonil olid keemiakaubad, mille veomaht 0,3 miljonit tonni (võrreldes 2021. aasta sama perioodiga -16%). Kogu veomahust oli transiidi osakaal 74% (1,6 miljonit tonni), vähenedes aastaga 8% võrra.

### Operaili veetud kaupade jaotus



Konteinerkaupade veomaht 2022. aasta 1. kvartalis oli 20 379 TEU-d (võrreldes 2021. aasta sama perioodiga +115%). Mahud kasvasid väetiste transiidil ja Eesti-sisestel multimodaalsetel vedudel.

### Operail Finland veetud kaupade jaotus



Operail Finland vedas 1. kvartalis 2022 vedas erinevaid naftatooteid, sütt väetist ja muud. Aruande esitamise kuupäeva seisuga on Ukrainas alanud sõjast tingituna säilinud ainult osa naftatoodete mahust.

#### Veeremi rent

31. märtsil 2022 oli Operail Leasing AS-is kokku ligi 2 400 vagunit (31.12.2021 seisuga ligi 2 500) ja kolm vedurit (31.12.2021 seisuga ka kolm) ning Operail Leasing Finland Oy-s sama palju vaguneid kui eelmise aasta lõpus (ligi 200 vagunit). 31. märtsil 2022 oli rendilepingutega hõivatud 92% vagunitest (31.12.2021 seisuga 94%). Ühispargi vagunite tulu vähenes 1. kvartalil võrreldes eelmise aastaga 23% võrra 287 tuh € tasemele seoses sellega, et ettevõtte piirab vagunite liiklemist üle Venemaa piiri.

### Remont

Operail kontserni depood Muugal ja Tapal teenindavad peamiselt Operail kontserni kuuluvaid ettevõtteid. Hooldatakse Eesti vedureid ning kapitaalremontidega pikendatakse olemasolevate vedurite kasutusiga. Operail Repairs OÜ Tapa depoo teostab vedurite hooldusi ja remonte ka Soomes. Tapal moderniseeritakse veel lisaks C-30M vedureid. 2022.a. esimeses kvartalis toimus C36 veduri baasil Eestis ehitatud esimese LNG veduri sertifitseerimine.

### Investeeringud

2022. aasta 1. kvartalis investeeris kontsern kokku 991 tuhat eurot (1. kvartalis 2021: 11 426 tuhat eurot). Peamised investeeringud olid vedurite moderniseerimine ja kapitaalremondid Eesti kaubaveo tarbeks ja vagunite kapitaalremondid. 2022. aastal planeeritakse jätkata üksnes vajalikke investeeringud eelkõige vedurite moderniseerimisse, kapitaalremontidesse ja seadmetesse, mis tagavad ettevõtte äritegevuse jätkusuutlikkuse.



## Auditeerimata konsolideeritud raamatupidamise vahearuanne

### Auditeerimata konsolideeritud finantsseisundi aruanne

<i>tuhandetes eurodes</i>	<b>31.03.2022</b>	<b>31.12.2021</b>
<b>VARAD</b>		
<b>Põhivara</b>		
Ettemaksud põhivarade eest	6	6
Materiaalne põhivara	68 992	69 348
Kasutusõiguse varad	76 972	78 229
Immateriaalne põhivara	431	452
<b>Põhivara kokku</b>	<b>146 400</b>	<b>148 035</b>
<b>Käibevara</b>		
Varud	5 163	5 471
Nõuded ostjate vastu	6 030	4 677
Muud nõuded	1 781	2 081
Raha ja raha ekuivalendid	14 938	16 056
<b>Käibevara kokku</b>	<b>27 911</b>	<b>28 285</b>
<b>VARAD KOKKU</b>	<b>174 312</b>	<b>176 320</b>
<b>OMAKAPITAL JA KOHUSTUSED</b>		
<b>Omakapital</b>		
Aktsiakapital	24 476	24 476
Ülekurss	17 256	17 256
Kohustuslik reservkapital	389	389
Muud reservid	1	1
Jaotamata kasum	26 032	26 124
<b>Omakapital kokku</b>	<b>68 154</b>	<b>68 246</b>
<b>Pikaajalised kohustused</b>		
Rendikohustused	50 440	50 481
Võlakohustused	27 500	27 500
Eraldised	549	549
<b>Pikaajalised kohustused kokku</b>	<b>78 488</b>	<b>78 529</b>
<b>Lühiajalised kohustused</b>		
Võlad tarnijatele ja muud lühiajalised kohustused	14 193	14 301
Rendikohustused	11 925	13 176
Võlakohustused	1 528	2 037
Eraldised	24	31
<b>Lühiajalised kohustused kokku</b>	<b>27 669</b>	<b>29 545</b>
<b>KOHUSTUSED KOKKU</b>	<b>106 157</b>	<b>108 074</b>
<b>OMAKAPITAL JA KOHUSTUSED KOKKU</b>	<b>174 312</b>	<b>176 320</b>

## Auditeerimata konsolideeritud koondkasumiaruanne

<i>tuhandetes eurodes</i>	<b>1. kvartal 2022</b>	<b>1. kvartal 2021</b>
<b>ÄRITULUD</b>		
Tulu kliendilepingutest	15 619	18 055
Muud äritulud	750	274
<b>Äritulud kokku</b>	<b>16 369</b>	<b>18 329</b>
<b>ÄRIKULUD</b>		
Kaubad, materjal ja teenused	7 653	8 472
Mitmesugused tegevuskulud	1 018	1 108
Tööjõukulud	4 807	4 349
Põhivara kulum ja väärtuse langus	2 623	2 508
Muud ärikulud	28	29
<b>Ärikulud kokku</b>	<b>16 130</b>	<b>16 466</b>
<b>ÄRIKASUM/-KAHJUM</b>	<b>239</b>	<b>1 863</b>
Finantstulud ja -kulud	-330	-473
<b>KASUM/-KAHJUM ENNE TULUMAKSUSTAMIST</b>	<b>-91</b>	<b>1 390</b>
Tulumaks	1	3
<b>ARUANDEPERIOODI KASUM/-KAHJUM</b>	<b>-92</b>	<b>1 387</b>
<b>ARUANDEPERIOODI KOONDKASUM/-KAHJUM KOKKU</b>	<b>-92</b>	<b>1 387</b>

## Auditeerimata konsolideeritud rahavoogude aruanne

<i>tuhandetes eurodes</i>	<b>1. kvartal 2022</b>	<b>1. kvartal 2021</b>
<b>Rahavood äritegevusest</b>		
Aruandeperioodi kasum	-92	1387
Korrigeerimised		
Põhivara kulum ja väärtuse langus	2 623	2 508
Finantstulu/-kulu	330	473
Tulumaks	1	3
Kasum (kahjum) põhivara müügist	-517	-130
Töövõimekaotuse hüvitiste reservi korrigeerimised	-8	0
Muud korrigeerimised	-2	0
<b>Kokku korrigeerimised</b>	<b>2 428</b>	<b>2 855</b>
Äritegevusega seotud nõuete ja ettemaksete muutus	-1 052	-1 210
Varude muutus	309	21
Äritegevusega seotud kohustuste ja ettemaksete muutus	-108	4 292
Laekunud intressid	0	0
<b>Kokku rahavood äritegevusest</b>	<b>1 484</b>	<b>7 345</b>
<b>Rahavood investeerimistegevusest</b>		
Ettemaksed põhivara eest	0	0
Tasutud materiaalse ja immateriaalse põhivara soetamisel	-991	-11 426
Laekunud materiaalse ja immateriaalse põhivara müügist	522	131
<b>Kokku rahavood investeerimistegevusest</b>	<b>-469</b>	<b>-11 296</b>
<b>Rahavood finantseerimistegevusest</b>		
Saadud laenud	0	9 115
Müük-tagasirendist saadud raha	0	0
Laenude tagasimaksed	-509	0
Rendilepingute põhiosamaksed	-1 292	-1 134
Makstud tulumaks	-1	-5
Makstud intressid	-330	-521
<b>Kokku rahavood finantseerimistegevusest</b>	<b>-2 132</b>	<b>7 455</b>
<b>Kokku rahavood</b>	<b>-1 117</b>	<b>3 505</b>
Raha ja raha ekvivalendid perioodi alguses	16 056	8 940
Raha ja raha ekvivalentide muutus	-1 117	3 505
Valuutakursside muutuste mõju	0	-2
<b>Raha ja raha ekvivalendid perioodi lõpus</b>	<b>14 938</b>	<b>12 444</b>

## Juhatuse kinnitus konsolideeritud raamatupidamise vahearuandele

31.03.2022 lõppenud 1. kvartali konsolideeritud lühendatud raamatupidamise vahearuande heakskiitmisega kinnitab juhatus lehekülgedel 4 kuni 11 esitatud ASi Operaili ja temaga seotud ettevõtjate andmete õigsust ja täielikkust, sh seda, et:

1. konsolideeritud lühendatud raamatupidamise vahearuanne on koostatud kooskõlas rahvusvaheliste finantsaruandluse standarditega nagu need on vastu võetud Euroopa Liidu poolt;
2. konsolideeritud lühendatud raamatupidamise vahearuanne kajastab kontserni finantsseisundit, rahavoogusid ja majandustulemust õigesti ja õiglaselt;
3. kõik teadaolevad olulised asjaolud, mis on selgunud aruande kinnitamise kuupäevani (19.07.2022), on konsolideeritud lühendatud raamatupidamise vahearuanDES nõuetekohaselt arvesse võetud ja esitatud;
4. AS Operaili ja tema tütarettevõtjad on jätkuvalt tegutsevad ettevõtjad.

Raul Toomsalu  
juhatuse liige

Tallinn, 19.07.2022



**OPERAIL**

