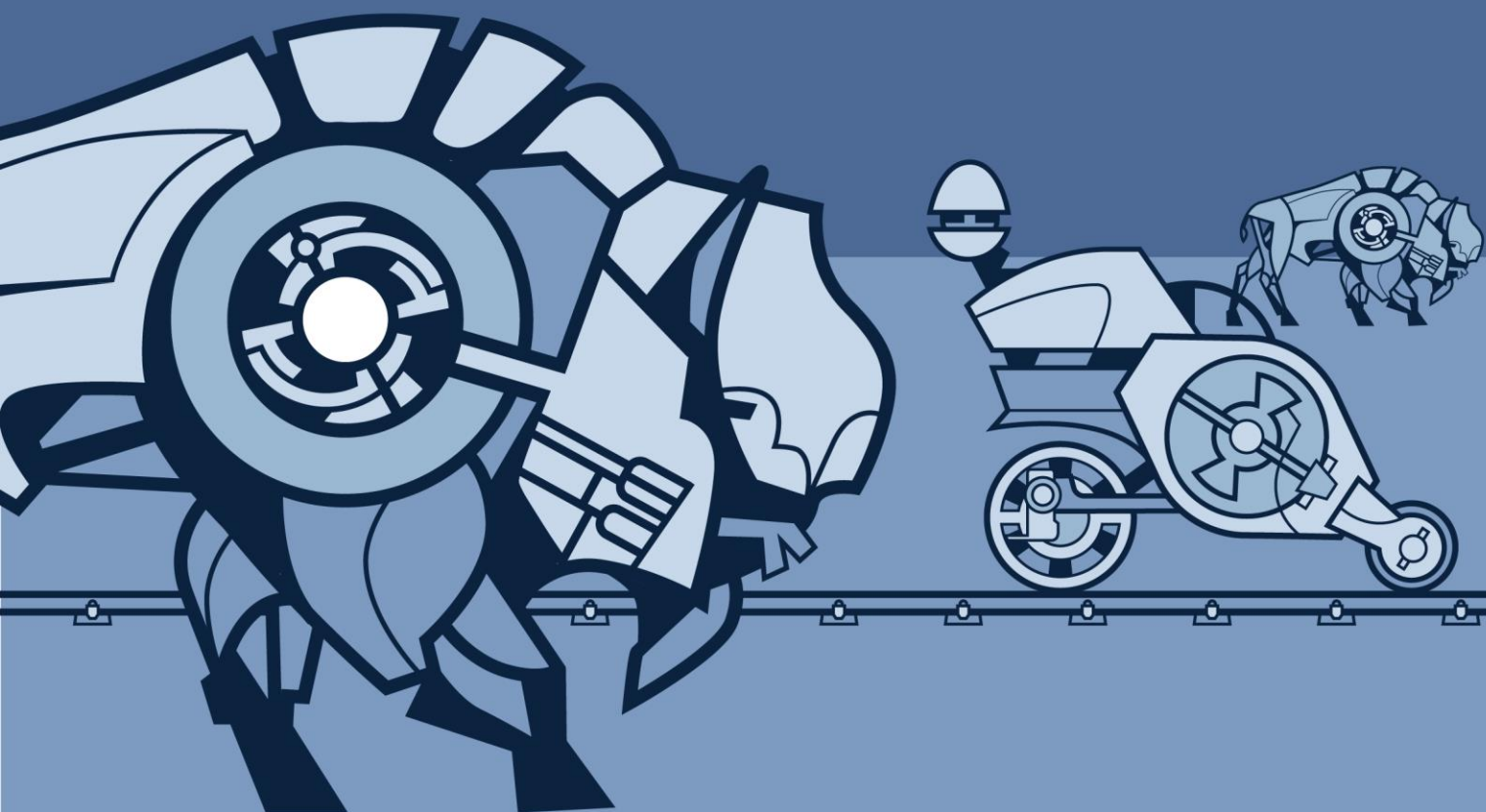




2023. aasta 6 kuu auditeerimata konsolideeritud

# VAHEARUANNE



## Kontaktandmed

Juriidiline aadress: Metall 3, 10615 Tallinn, Eesti Vabariik  
Äriregistri kood: 11575850  
Vahearuanne algus: 01.01.2023  
Vahearuanne lõpp: 30.06.2023

Telefon: +372 615 7600  
E-post: info@operail.com  
Kodulehekülg: www.operail.com  
Tegevusala: raudteetranspordi korraldamine

## Sisukord

|  |           |
|--|-----------|
| <b>Tegevusaruanne</b> .....  | <b>4</b>  |
| Kontserni tutvustus.....   | 4         |
| Olulisemad finantsnäitajad .....   | 5         |
| Ülevaade aruandeperioodil toimunud.....                                      | 6         |
| Eesti kaubavedu.....   | 6         |
| Remont ja hooldus.....   | 7         |
| Lõpetatud tegevusvaldkonnad .....  | 7         |
| Investeeringud .....   | 7         |
| <b>Auditeerimata konsolideeritud raamatupidamise vahearuanne</b> .....       | <b>8</b>  |
| Auditeerimata konsolideeritud finantsseisundi aruanne .....                  | 8         |
| Auditeerimata konsolideeritud koondkasumiaruanne.....                        | 9         |
| Auditeerimata konsolideeritud rahavoogude aruanne .....                      | 10        |
| <b>Juhatuse kinnitus konsolideeritud raamatupidamise vahearuandele</b> ..... | <b>11</b> |

## Tegevusaruanne

### Kontserni tutvustus

AS Operail koos tütarettevõtetega (edaspidi Operail) on Eesti vanim ja suurim raudteekaubaveo ettevõtte, mille kogemus ulatub 150 aasta taha. Operaili kontserni ettevõtted tegutsesid kuni 2022. a lõpuni kolmel ärisuunal:

- Kaubavedu Eestis ja Soomes
- Vagunite ja vedurite rent 1520 mm raudteel
- Veeremi hooldus, remont ja moderniseerimine

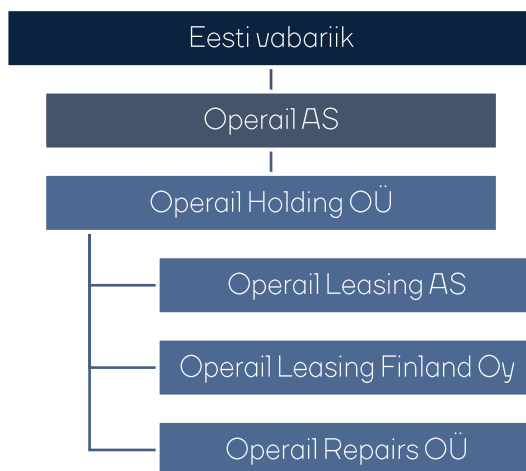
Alates 2023. aastast on põhitegevuseks:

- Kaubavedu Eestis
- Veeremi hooldus, remont ja moderniseerimine

AS Operaili ainuaktsionäriks on Eesti Vabariik.

Operail juhindub oma tegevuses jätkusuutliku ja vastutustundliku tegevuse põhimõtetest. Me usume puhtamasse ja ohutumasse tulevikku ning teame, et saame seda ise oma tegevusega mõjutada. Soovime olla vastutustundlik ja eelistatav partner raudteel, pakkuda keskkonnasõbralikke, kuluefektiivseid ja ohutuid logistika ning veeremiga seotud teenuseid. Mahu- ja ohtlike kaupade raudteevedajana saab kontserni käsitleda kõrgendatud ohuallikana keskkonnale. Kontsern jälgib kõiki seatud eeskirju ja reegleid ning teeb ennetavaid tegevusi, et minimeerida sotsiaal-, majandus- ja looduskeskkonnale kaasnevaid riske.

AS Operail omab läbi Operail Holding OÜ 100% kõikidest tütarettevõtetest. Joonisel on esitletud kontserni struktuur 30.06.2023 seisuga:



## Olulisemad finantsnäitajad

| <i>miljonites eurodes</i> | <b>II kvartal<br/>2023</b> | <b>6 kuud<br/>2023</b> | <b>II kvartal<br/>2022</b> | <b>6 kuud<br/>2022</b> |
|---------------------------|----------------------------|------------------------|----------------------------|------------------------|
| Äritulud                  | 6,2                        | 15,6                   | 13,9                       | 30,2                   |
| EBITDA                    | -0,6                       | 0,2                    | 1,6                        | 4,4                    |
| Puhaskahjum               | -1,9                       | -3,1                   | -1,5                       | -1,6                   |
| EBITDA marginaal          | -9%                        | 1%                     | 11%                        | 15%                    |
| Puhaskasumi marginaal     | -30%                       | -20%                   | -11%                       | -5%                    |
| Omakapitali määr*         | 61%                        | 61%                    | 39%                        | 39%                    |
| Netovõlg*                 | 8,8                        | 8,8                    | 75,4                       | 75,4                   |

\*Näitajad perioodi lõpu seisuga

Valemid:

$EBITDA = \text{Ärikasum} + \text{Põhivara kulum ja väärtuse langus}$

$EBITDA \text{ marginaal} = EBITDA / \text{Äritulud}$

$Puhaskasumi \text{ marginaal} = \text{Puhaskasum} / \text{Äritulud}$

$Omakapitali \text{ määr} = \text{Omakapital aruandeperioodi lõpus} / \text{Varad aruandeperioodi lõpus}$

$Netovõlg = \text{kontsernivälised intressikandvad rendi- ja võlakohustised kokku aruandeperioodi lõpus} - \text{raha aruandeperioodi lõpus}$

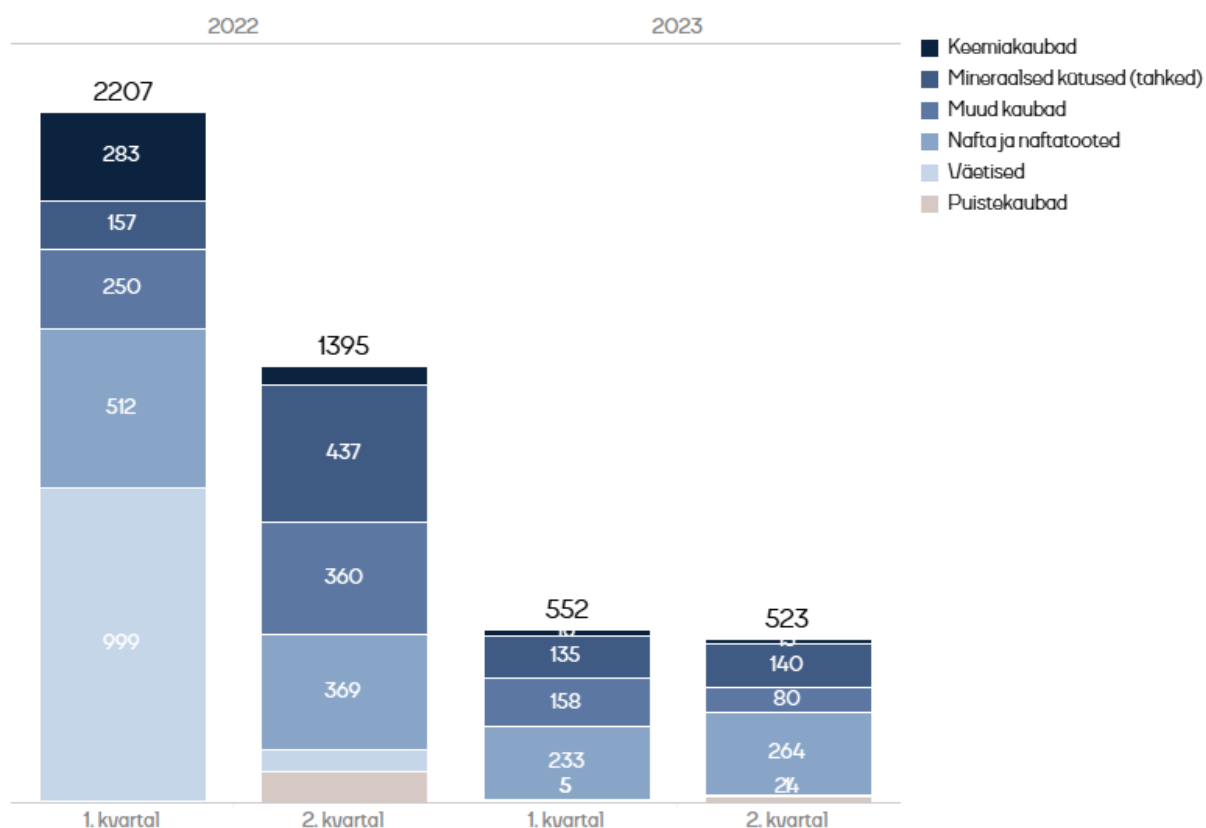
## Ülevaade aruandeperioodil toimunust

24. veebruaril 2022. aastal alanud laiaulatuslik sõjategevus Ukrainas ja kehtestatud sanktsioonid avaldavad negatiivset mõju ettevõtte tuludele. Turuolukorra muutus avaldab negatiivset mõju veomahtudele (suurem osa Operail kontserni veomahtudest on olnud transiitveod Venemaalt). Operailile on omaniku poolt alates 01.01.2023 täiendavalt keelatud ka mittesanktsioneeritud Venemaalt ja Valgevenest pärit kaupade vedu. See keeld mõjutab negatiivselt Operaili tulubaasi ja konkurentsipositsiooni.

### Eesti kaubavedu

Operaili 2023. a kuue kuu kaubaveomaht Eestis oli 1,1 miljonit tonni (võrreldes 2022. a sama perioodiga -70%). Operail kontserni töötajate arv oli 30.06.2023 seisuga 261 (30.06.2022: 512).

### Eesti veomahud kaubagrupiti kvartaalselt (tuh tonni)



AS Operaili veomahu langus võrreldes eelmise aasta 2. kvartaliga oli põhiliselt seotud Venemaale ja Valgevenele kehtestatud sanktsioonidega ning omaniku seatud eraldiseisvate piirangutega. Suurima veomahuga kaubagrupp oli käesoleval aruandeperioodil vedelad mineraalsed kütused 0,26 miljoni tonniga (võrreldes 2022. aasta sama perioodiga -29%). Veomahult teine kaubagrupp oli tahked mineraalsed kütused 0,14 miljoni tonniga (võrreldes 2022. aasta sama perioodiga -68%). Veomahult

kolmas kaubagrupp oli muud kaubad 0,37 miljoni tonniga (võrreldes 2022. aasta sama perioodiga -19%). Kogu veomahust oli transiidi osakaal 12% (0,07 miljonit tonni), vähenedes aastaga 92% võrra.

Konteinerkaupade veomaht 2023. aasta 2. kvartalis oli 8 082 TEU-d (võrreldes 2022. aasta sama perioodiga -29%). Mahud langesid Eesti-sisestel multimodaalsetel vedudel 2%, eksportvedudel 97%, importvedudel 82% ja transiitvedudel 96%.

### Remont ja hooldus

Operail Repairs OÜ depood Muugal ja Tapal teenindavad peamiselt Operaili kontserni kuuluvaid ettevõtteid. Hooldatakse Eesti vedureid ning pikendatakse kapitaalremontidega olemasolevate vedurite kasutusiga. Tapa depoo teostab vedurite hooldusi ja remonte ka Soomes. Tapal moderniseeritakse ka C30-M vedureid.

### Lõpetatud tegevusvaldkonnad

30.06.2023 seisuga on kõik AS Operail Leasingu vagunid müüdud (31.12.2022 seisuga oli ettevõttel ligi 2 000 vagunit). Operail Leasing Finland Oy-l oli sama palju vaguneid kui eelmise aasta lõpus (ligi 200 vagunit). AS Operail Leasingu vagunite rendiäri on 31.12.2022 seisuga kajastatud finantsseisundi aruandes müügiotel varade ja kohustistena ning kasumiaruandes lõpetatud tegevusvaldkonnana.

Soome kaubaveoäri müük viidi lõpuni 14.02.2023 vastavalt omaniku ootustele. Operail Finland Oy on 31.12.2022 seisuga kajastatud finantsseisundi aruandes müügiotel varade ja kohustistena ning kasumiaruandes lõpetatud tegevusvaldkonnana.

### Investeeringud

2023. aasta 2. kvartalis investeeris kontsern kokku 135 tuhat eurot (samal perioodil 2022: 1 621 tuhat eurot). Peamised investeeringud olid vagunite kapitaalremondid Eesti kaubaveo tarbeks. 2023. aastal planeeritakse teha üksnes hädavajalikke investeeringuid.

## Auditeerimata konsolideeritud raamatupidamise vahearuanne

### Auditeerimata konsolideeritud finantsseisundi aruanne

| <i>tuhandetes eurodes</i>                         | <b>30.06.2023</b> | <b>31.12.2022</b> |
|---|-------------------|-------------------|
| <b>VARAD</b>                                      |                   |                   |
| <b>Põhivara</b>                                   |                   |                   |
| Materiaalne põhivara                              | 26 789            | 19 668            |
| Kasutusõiguse varad                               | 14 766            | 28 617            |
| Immateriaalne põhivara                            | 267               | 314               |
| <b>Põhivara kokku</b>                             | <b>41 822</b>     | <b>48 599</b>     |
| <b>Käibevara</b>                                  |                   |                   |
| Varud   | 2 291             | 4 037             |
| Muud nõuded                                       | 9 371             | 509               |
| Nõuded ostjate vastu                              | 2 224             | 3 678             |
| Raha ja rahalähendid                              | 18 950            | 21 482            |
| Müügiootel varad                                  | 6 277             | 74 851            |
| <b>Käibevara kokku</b>                            | <b>39 114</b>     | <b>104 556</b>    |
| <b>VARAD KOKKU</b>                                | <b>80 935</b>     | <b>153 156</b>    |
| <b>OMAKAPITAL JA KOHUSTISED</b>                   |                   |                   |
| <b>Omakapital</b>                                 |                   |                   |
| Aktiivkapital                                     | 24 476            | 24 476            |
| Ülekurss  | 17 338            | 17 256            |
| Kohustuslik reservkapital                         | 391               | 391               |
| Muud reservid                                     | 1                 | 1                 |
| Jaotamata kasum                                   | 7 315             | 10 395            |
| <b>Omakapital kokku</b>                           | <b>49 521</b>     | <b>52 520</b>     |
| <b>Pikaajalised kohustised</b>                    |                   |                   |
| Võlad tarnijatele ja muud lühiajalised kohustised | 177               | 177               |
| Rendikohustised                                   | 15 079            | 30 110            |
| Eraldised   | 448               | 448               |
| <b>Pikaajalised kohustised kokku</b>              | <b>15 704</b>     | <b>30 735</b>     |
| <b>Lühiajalised kohustised</b>                    |                   |                   |
| Võlad tarnijatele ja muud lühiajalised kohustised | 2 968             | 5 156             |
| Lepingulised kohustised                           | 0                 | 7 838             |
| Rendikohustised                                   | 12 631            | 2 354             |
| Eraldised   | 39                | 527               |
| Müügiootel varadega seotud kohustised             | 73                | 54 026            |
| <b>Lühiajalised kohustised kokku</b>              | <b>15 710</b>     | <b>69 902</b>     |
| <b>KOHUSTISED KOKKU</b>                           | <b>31 414</b>     | <b>100 636</b>    |
| <b>OMAKAPITAL JA KOHUSTISED KOKKU</b>             | <b>80 935</b>     | <b>153 156</b>    |



**Auditeerimata konsolideeritud koondkasumiaruanne**

| <i>tuhandetes eurodes</i>  | <b>II kvartal<br/>2023</b> | <b>6 kuud<br/>2023</b> | <b>II kvartal<br/>2022</b> | <b>6 kuud<br/>2022</b> |
|--|----------------------------|------------------------|----------------------------|------------------------|
| <b>JÄTKUVAD TEGEVUSVALDKONNAD</b>                                  |                            |                        |                            |                        |
| Tulu kliendilepingutest  | 5 985                      | 12 041                 | 9 875                      | 21 040                 |
| Muud äritulud  | 124                        | 229                    | 333                        | 654                    |
| <b>Äritulud kokku</b>  | <b>6 108</b>               | <b>12 270</b>          | <b>10 207</b>              | <b>21 694</b>          |
| <b>ÄRIKULUD</b>  |                            |                        |                            |                        |
| Kaubad, materjal ja teenused                                       | 2 842                      | 5 938                  | 5 172                      | 11 616                 |
| Mitmesugused tegevuskulud  | 677                        | 1 613                  | 771                        | 1 589                  |
| Tööjõukulud  | 2 875                      | 5 526                  | 3 909                      | 7 853                  |
| Põhivara kulum ja väärtuse langus                                  | 999                        | 2 149                  | 1 070                      | 2 095                  |
| Muud ärikulud  | 333                        | 349                    | 20                         | 45                     |
| <b>Ärikulud kokku</b>  | <b>7 727</b>               | <b>15 576</b>          | <b>10 942</b>              | <b>23 199</b>          |
| <b>ÄRIKASUM/-KAHJUM</b>  | <b>-1 618</b>              | <b>-3 305</b>          | <b>-735</b>                | <b>-1 505</b>          |
| Finantstulud ja -kulud   | -237                       | -1 616                 | -145                       | -286                   |
| <b>KASUM/-KAHJUM ENNE TULUMAKSUSTAMIST</b>                         | <b>-1 855</b>              | <b>-4 921</b>          | <b>-880</b>                | <b>-1 791</b>          |
| Tulumaks   | -13                        | -40                    | -11                        | -12                    |
| <b>ARUANDEPERIOODI KAHJUM JÄTKUVATEST<br/>TEGEVUSVALDKONDADEST</b> | <b>-1 868</b>              | <b>-4 961</b>          | <b>-891</b>                | <b>-1 804</b>          |
| Aruandeperioodi kahjum lõpetatud äritegevusest                     | -15                        | 1 905                  | -594                       | 225                    |
| <b>ARUANDEPERIOODI KOONDKAHJUM KOKKU</b>                           | <b>-1 883</b>              | <b>-3 056</b>          | <b>-1 485</b>              | <b>-1 579</b>          |

## Auditeerimata konsolideeritud rahavoogude aruanne

| <i>tuhandetes eurodes</i>                                | <b>II kvartal<br/>2023</b> | <b>6 kuud<br/>2023</b> | <b>II kvartal<br/>2022</b> | <b>6 kuud<br/>2022</b> |
|--|----------------------------|------------------------|----------------------------|------------------------|
| <b>Rahavood äritegevusest</b>                            |                            |                        |                            |                        |
| Aruandeperioodi puhaskasum                               | -1 630                     | -2 803                 | -1 487                     | -1 579                 |
| Korrigeerimised  |                            |                        |                            |                        |
| Põhivara kulum ja väärtuse langus                        | 1 054                      | 2 435                  | 2 705                      | 5 328                  |
| Finantstulu/-kulu  | -16                        | 493                    | 331                        | 661                    |
| Tulumaks   | 13                         | 40                     | 11                         | 12                     |
| Kasum (kahjum) põhivara müügist                          | 19                         | -394                   | -399                       | -916                   |
| Töövõimekaotuse hüvitiste reservi korrigeerimised        | 8                          | 17                     | -8                         | -16                    |
| Muud korrigeerimised                                     | 8                          | 350                    | -8                         | -10                    |
| <b>Kokku korrigeerimised</b>                             | <b>1 087</b>               | <b>2 942</b>           | <b>2 630</b>               | <b>5 058</b>           |
| Äritegevusega seotud nõuete ja ettemaksete muutus        | 269                        | 1 339                  | 1 266                      | 214                    |
| Varude muutus  | -33                        | 127                    | -130                       | 179                    |
| Äritegevusega seotud kohustiste ja ettemaksete muutus    | -1 527                     | -10 027                | -568                       | -676                   |
| Laekunud intressid                                       | 261                        | 261                    | 1                          | 1                      |
| <b>Kokku rahavood äritegevusest</b>                      | <b>-1 573</b>              | <b>-8 161</b>          | <b>1 712</b>               | <b>3 196</b>           |
| <b>Rahavood investeerimistegevusest</b>                  |                            |                        |                            |                        |
| Tasutud materiaalse ja immateriaalse põhivara soetamisel | -50                        | -137                   | 0                          | 0                      |
| Laekunud materiaalse ja immateriaalse põhivara müügist   | 1                          | 45 934                 | -630                       | -1 621                 |
| Laekunud finantsinvesteeringute müügist                  | 0                          | 25 945                 | 415                        | 937                    |
| <b>Kokku rahavood investeerimistegevusest</b>            | <b>-49</b>                 | <b>71 741</b>          | <b>-215</b>                | <b>-684</b>            |
| <b>Rahavood finantseerimistegevusest</b>                 |                            |                        |                            |                        |
| Antud laenud   | 0                          | -8 830                 | 0                          | 0                      |
| Laenude tagasimaksed                                     | 0                          | -27 500                | -510                       | -1 019                 |
| Rendilepingute põhiosamaksed                             | -4 397                     | -29 097                | -1 408                     | -2 700                 |
| Makstud tulumaks   | -13                        | -40                    | -11                        | -12                    |
| Makstud intressid  | -273                       | -644                   | -329                       | -659                   |
| <b>Kokku rahavood finantseerimistegevusest</b>           | <b>-4 683</b>              | <b>-66 111</b>         | <b>-2 258</b>              | <b>-4 390</b>          |
| <b>Kokku rahavood</b>                                    | <b>-6 305</b>              | <b>-2 531</b>          | <b>-761</b>                | <b>-1 878</b>          |
| Raha ja rahalähendid perioodi alguses                    | 25 256                     | 21 482                 | 14 938                     | 16 056                 |
| Raha ja rahalähendite muutus                             | -6 305                     | -2 531                 | -761                       | -1 878                 |
| <b>Raha ja rahalähendid perioodi lõpus</b>               | <b>18 950</b>              | <b>18 950</b>          | <b>14 176</b>              | <b>14 176</b>          |

## Juhatuse kinnitus konsolideeritud raamatupidamise vahearuandele

30.06.2023 lõppenud 6 kuu konsolideeritud lühendatud raamatupidamise vahearuanne heakskiitmisega kinnitab juhatus lehekülgedel 4 kuni 10 esitatud AS Operaili ja temaga seotud ettevõtjate andmete õigsust ja täielikkust, sh seda, et:

1. konsolideeritud lühendatud raamatupidamise vahearuanne on koostatud kooskõlas rahvusvaheliste finantsaruandluse standarditega nagu need on vastu võetud Euroopa Liidu poolt;
2. konsolideeritud lühendatud raamatupidamise vahearuanne kajastab kontserni finantsseisundit, rahavoogusid ja majandustulemust õigesti ja õiglaselt;
3. kõik teadaolevad olulised asjaolud, mis on selgunud aruande kinnitamise kuupäevani (18.08.2023), on konsolideeritud lühendatud raamatupidamise vahearuanDES nõuetekohaselt arvesse võetud ja esitatud;
4. AS Operail ja tema tütaretevõtted on jätkuvalt tegutsevad ettevõtjad.

Raul Toomsalu  
Juhatuse esimees

Tallinn, 18.08.2023



**OPERAIL**

